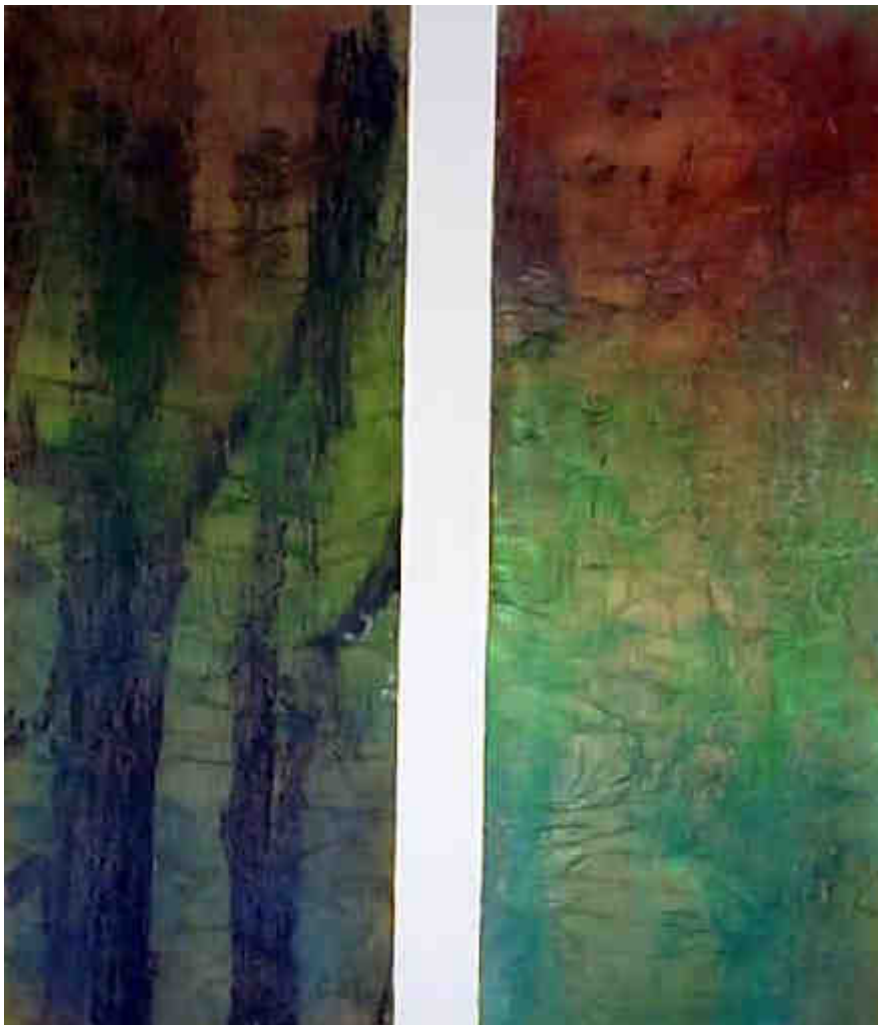


## DESCRIPTIONS TECHNIQUES DE QUELQUES PRODUCTIONS

### Mémoire verticale



Cette production est relativement complexe.

1. Prendre de grandes feuilles de papier Kraft. (1m de haut)
2. Aller dans la cour ou dans la forêt et enrouler la feuille autour du tronc. (Utiliser des punaises pour les maintenir si nécessaire)
3. Frotter les feuilles avec des pastels utilisés à plat afin de faire apparaître la structure de l'écorce par frottage. (Utiliser des pastels de couleur claire)
4. Décrocher les feuilles de papier et les ramener en classe.
5. Poser les feuilles à plat sur des tables réunies et faire dessiner des troncs d'arbres à grands coups de pinceau trempés dans de l'encre de Chine légèrement diluée. (Ce qui se passe alors c'est que la structure du tronc réapparaît car le pastel rejette l'encre de Chine)
6. Laisser sécher
7. Maroufler\* (\* = coller avec de la

colle de type tapisserie) la feuille sur des supports en carton en ne prenant aucune précaution (plus il y a de plis, mieux c'est !)

8. Laisser sécher

### Donner de la patine

1. Enduire la production avec de la cire transparente ou légèrement jaune (les berlingots de cirage pour parquets marchent très bien)
2. Laisser sécher un peu (une demi-heure)
3. Saupoudrer la production avec des pigments en poudre (jaune, rouge, orange, vert)
4. Faire étaler (avec les mains) ces pigments sur l'ensemble du support.
5. Finalement faire briller avec un chiffon en laine.

## Mémoire de Branche

Ramasser des branches dans la cour (en automne après un coup de vent) ou lors d'une promenade en forêt.



1. Poser ces branches sur un tas sous le préau, dans la cour ou au fond de la classe.
2. Préparer un rouleau de peintre durci (un de ceux qu'on a oublié de nettoyer)
3. Préparer une barquette avec de la gouache noire bien pâteuse.
4. Poser une grande feuille de papier ou d'autres supports souples (rideau, drap, toile cirée ...) sur le

tas de bois.

5. Puis, rouler avec le rouleau enduit de peinture sur la feuille de papier et ...

6. LE MIRACLE S'ACCOMPLIT ! Vous voyez apparaître un réseau de lignes (une trame) qui sont dues au relief des branches.

Pour avoir un réseau assez dense vous pouvez déplacer la feuille et faire plusieurs passages.

### Utilisation des réseaux :

J'ai personnellement fait traiter ces réseaux comme des territoires. Chaque " pays " devait avoir une couleur différente (dans la production présentée, j'ai travaillé exclusivement sur les nuances de rouge : l'occasion d'aborder les notions de valeurs)

J'ai utilisé ces réseaux dans d'autres productions et à d'autres fins : faire apparaître un personnage cubiste par exemple...

Lors de la mise en couleur des espaces vous pouvez utiliser des peintures transparentes (gouaches très diluées, jus de feutres, encres) demander aux élèves de ne pas toucher les parties noires (la trame)



## Fronaison

La réalisation de "fronaison" est très simple.

C'est un travail collectif. (4 à 5 élèves par groupe) sur un support cartonné de 1m sur 1m.

1. Peindre préalablement le support avec de la peinture acrylique blanche (VOUS !)
2. Observer à partir d'images (photos, gravures...) comment les feuilles des arbres sont représentées (avec les élèves)
3. NB un travail individuel (petit format) préalable permet de rendre les enfants attentifs aux différentes formes d'organisation :
  - a) les feuilles sont dessinées en VRAC en partant dans tous les sens
  - b) les feuilles "rayonnent" à partir du centre
  - c) les feuilles "rayonnent" à partir de branches virtuelles non représentées
4. Faire dessiner les feuilles au crayon papier sur le support blanc (en faisant un choix d'organisation par groupe)
5. Mettre les feuilles en vert (encre ou gouache)
6. Intervenir une seconde fois sur ces feuilles avec un vert plus foncé, plus clair ou du blanc afin de créer des effets de lumière.
7. Les espaces entre les feuilles (s'il y en a) peuvent soit

rester blancs soit remplis avec une autre couleur.